



# ÉCLAIRAGE

S'ENGAGER POUR CHACUN  
AGIR POUR TOUS

TABLEAUX DE BORD

Cliquer sur un des deux graphiques pour accéder aux données et définitions

Tableau de bord annuel

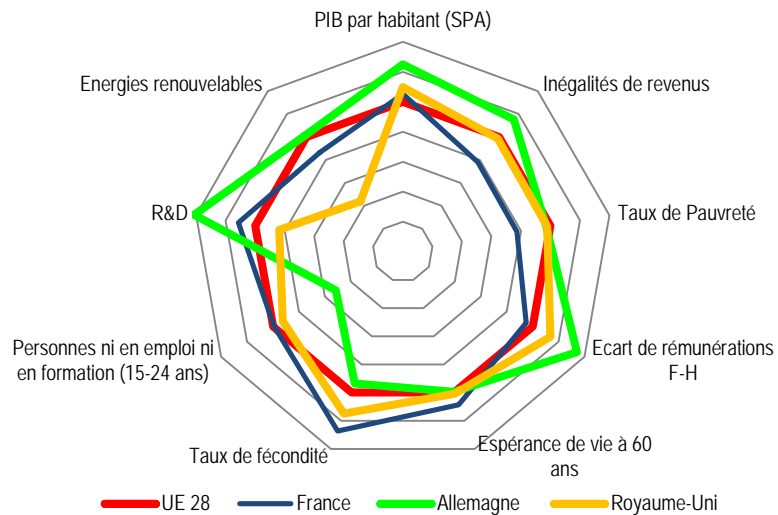
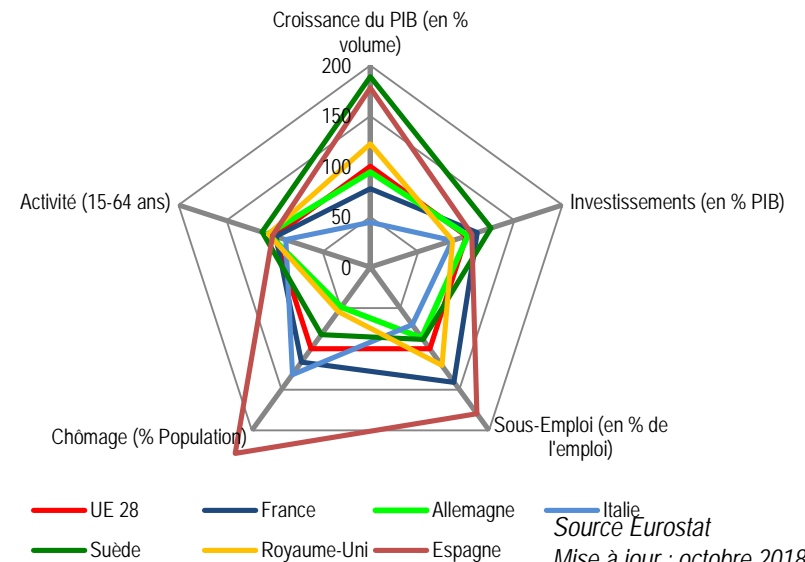
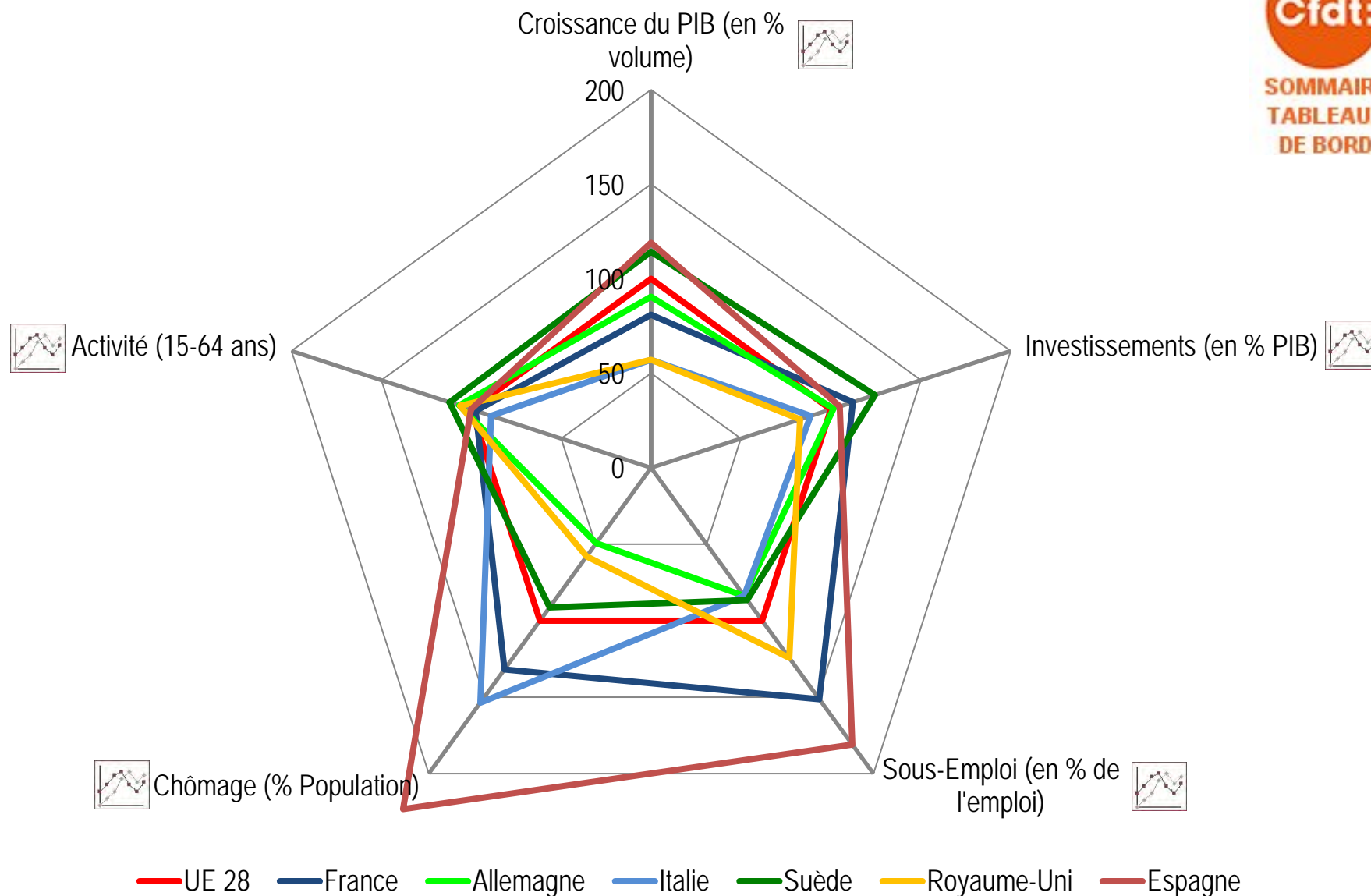


Tableau de bord trimestriel

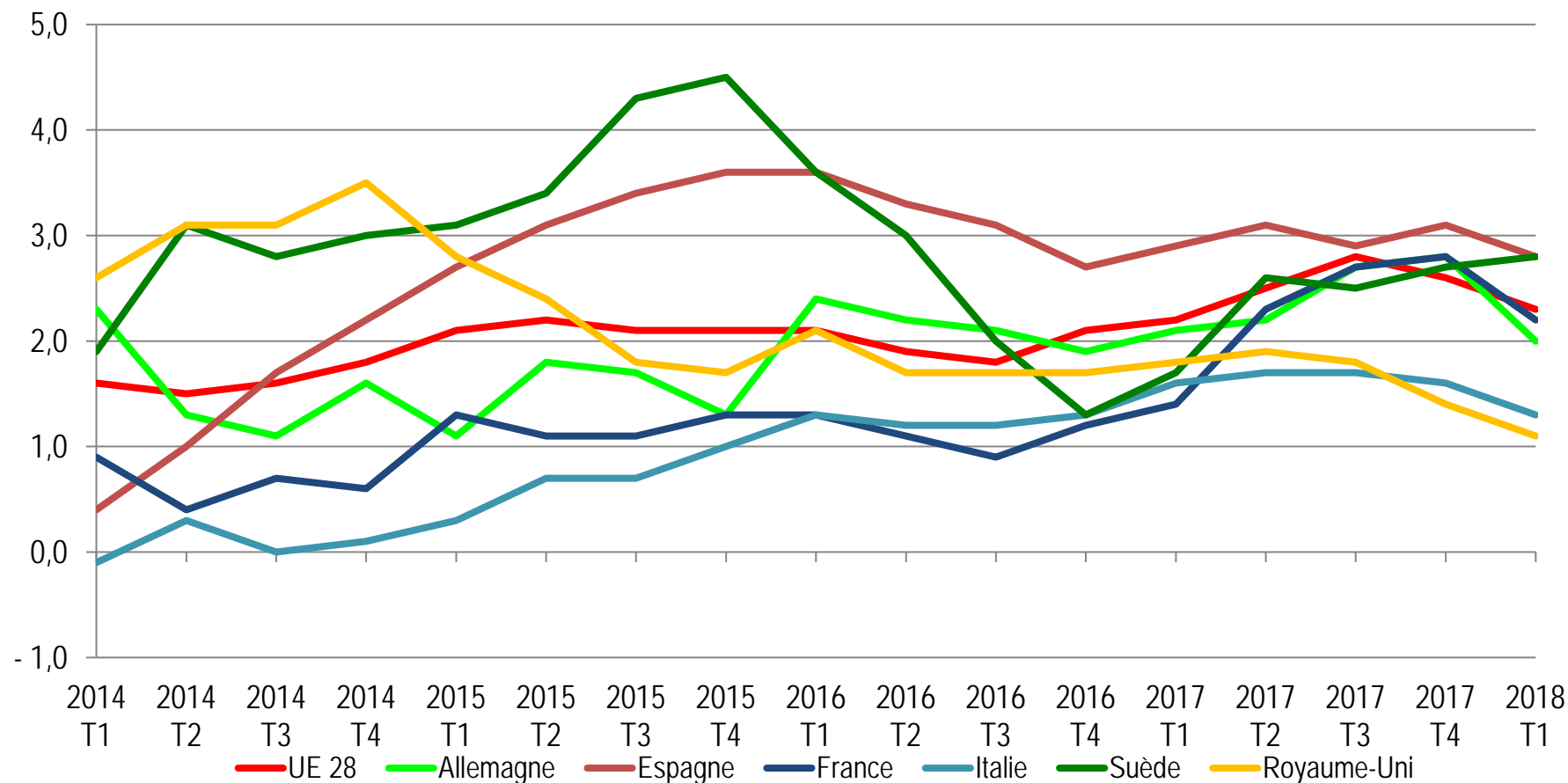
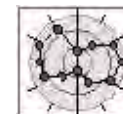


# Tableau de bord trimestriel (base 100 = moyenne de l'UE28)



# Croissance

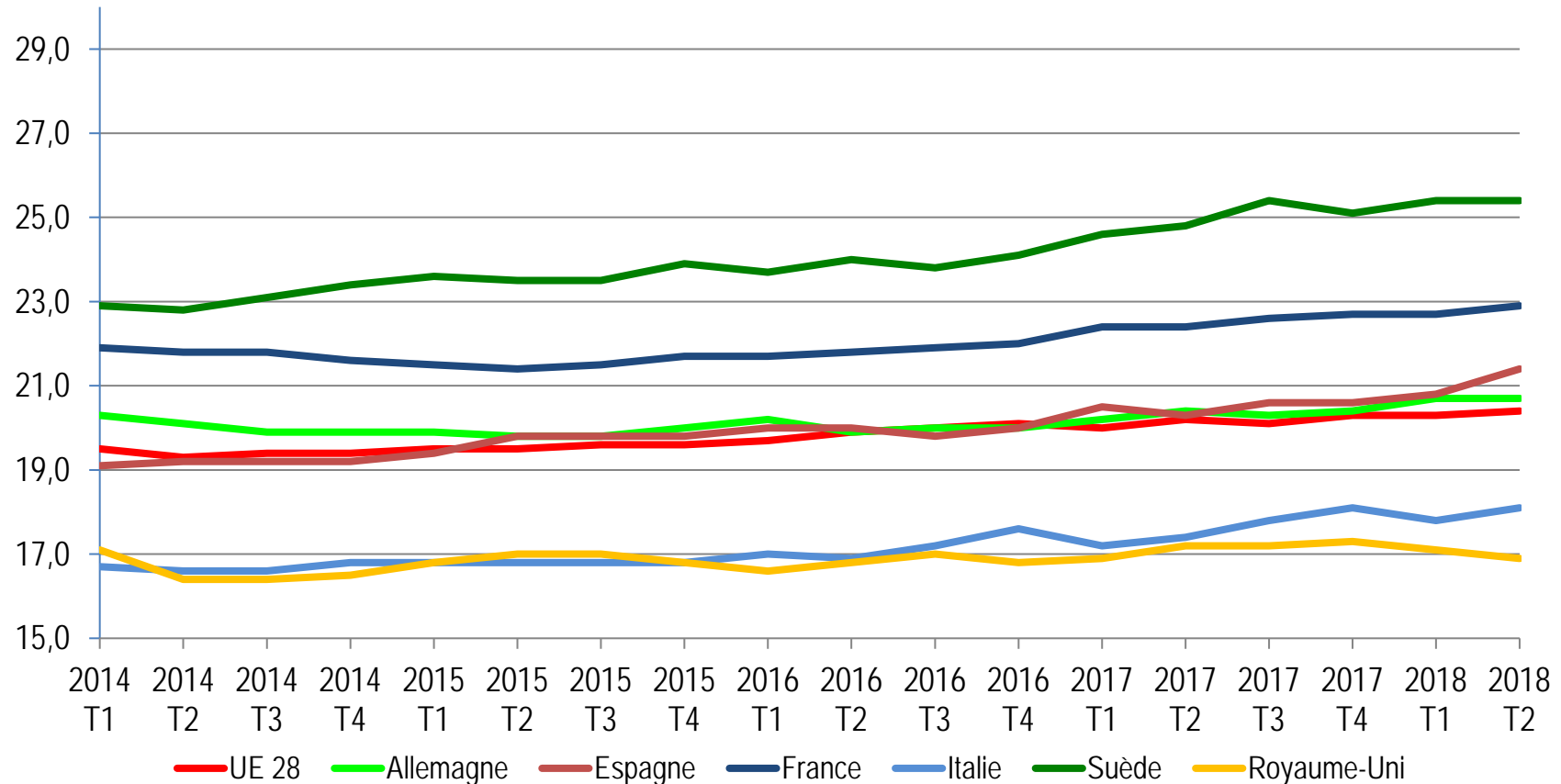
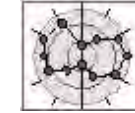
(Taux de croissance cumulés des 4 derniers trimestres)



Le taux de croissance du PIB mesure son évolution en volume (inflation déduite) d'une période à l'autre. Il est exprimé en pourcentage. Ici, il mesure l'évolution du PIB des 4 derniers trimestres par rapport au PIB des 4 trimestres précédant cette période. Exemple : au 4e trimestre 2016, le PIB des 4 derniers trimestres est en augmentation de 1,2 % par rapport au PIB des 4 trimestres de l'année précédente.

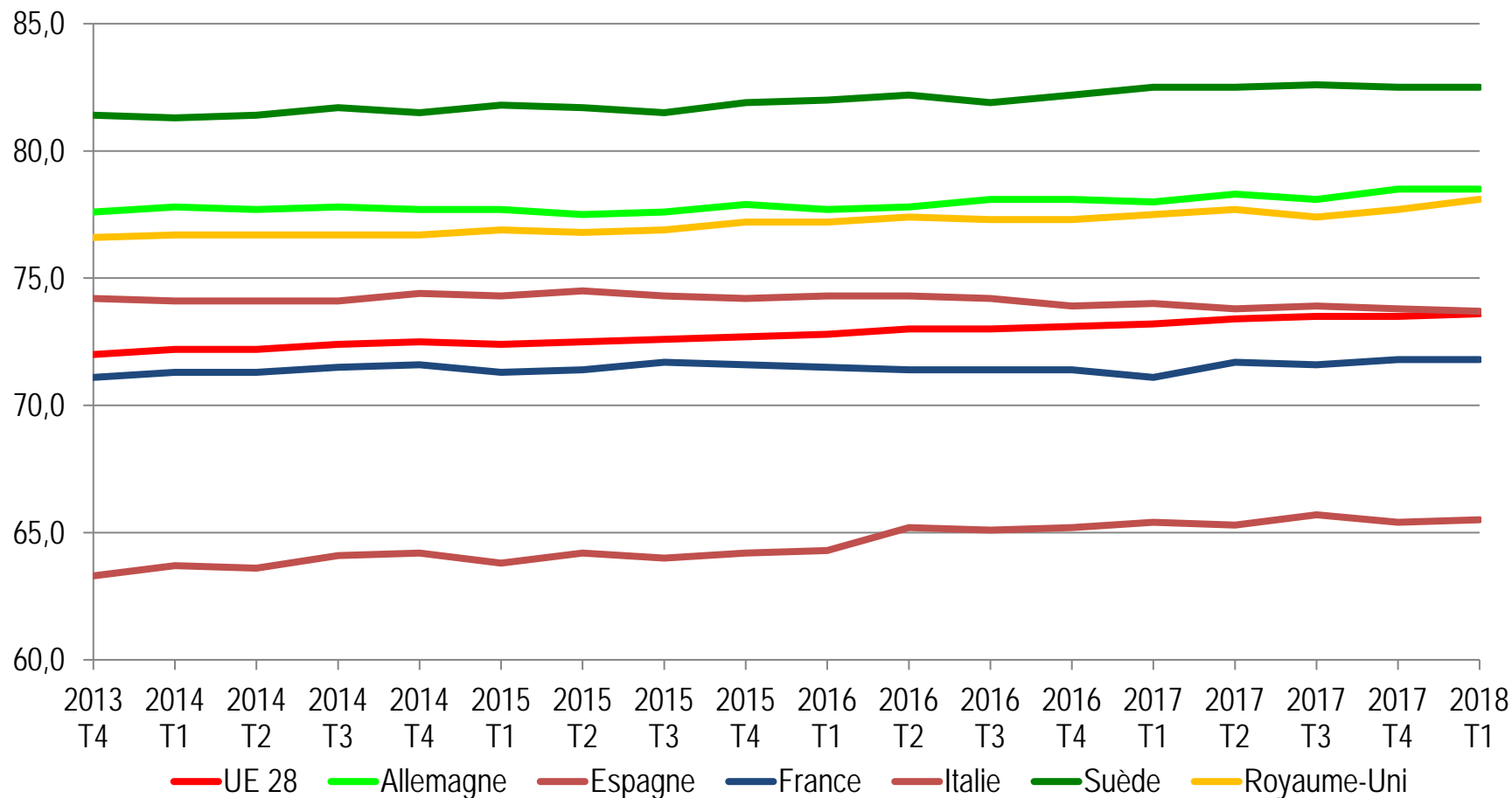
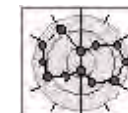
# Investissements

(Formation brute de capital fixe en % du PIB)



La formation brute de capital fixe comprend les acquisitions des unités de production résidentes, moins la cession d'actifs fixes corporels et incorporels. Elle comporte en particulier les machines et l'équipement, les véhicules, les habitations et les autres bâtiments. Elle est exprimée ici en pourcentage du PIB.

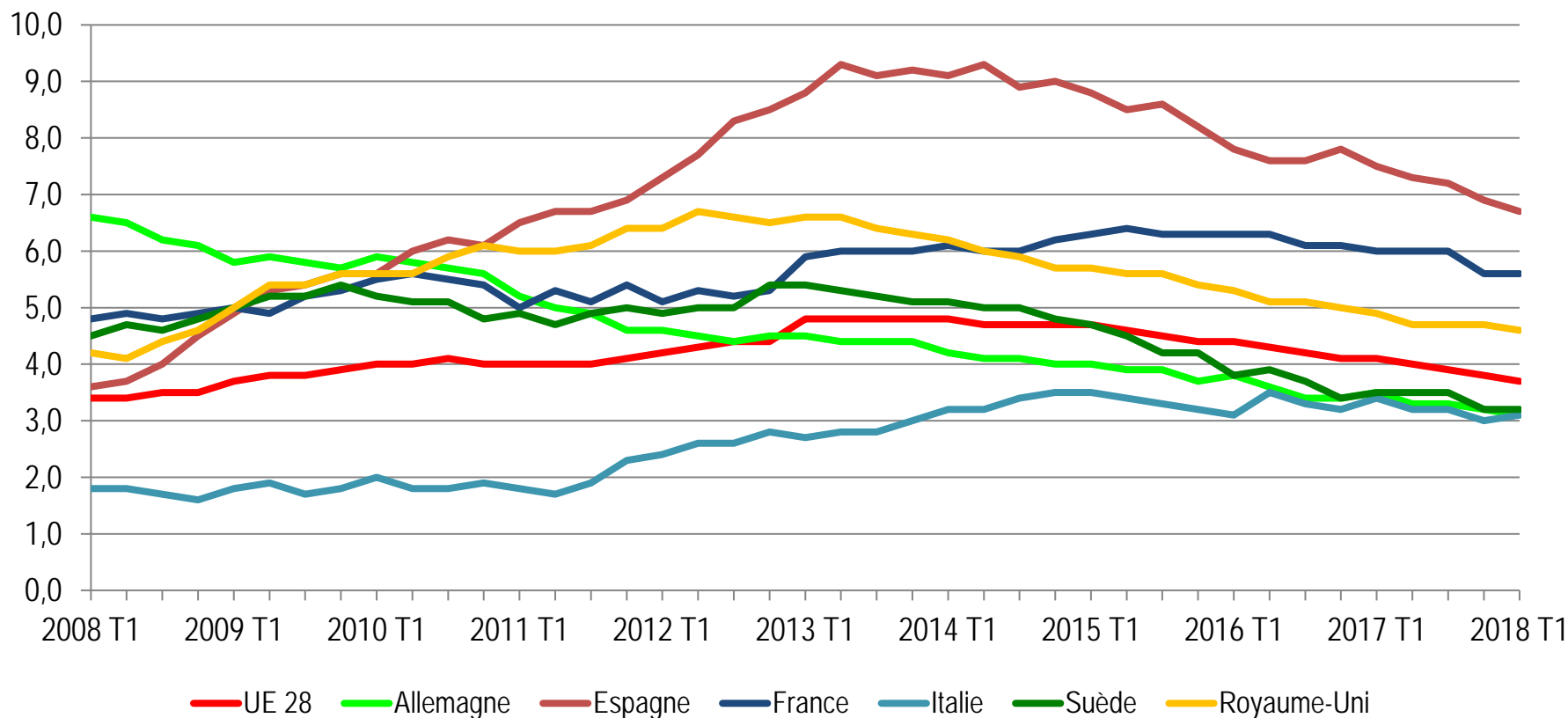
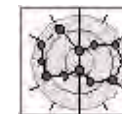
# Taux d'activité (de 15 à 64 ans)



Le taux d'activité est le rapport entre le nombre d'actifs (actifs occupés et chômeurs) et l'ensemble de la population correspondante (ici les personnes de 15 à 64 ans)

# Sous-emploi

(En % du total de l'emploi)

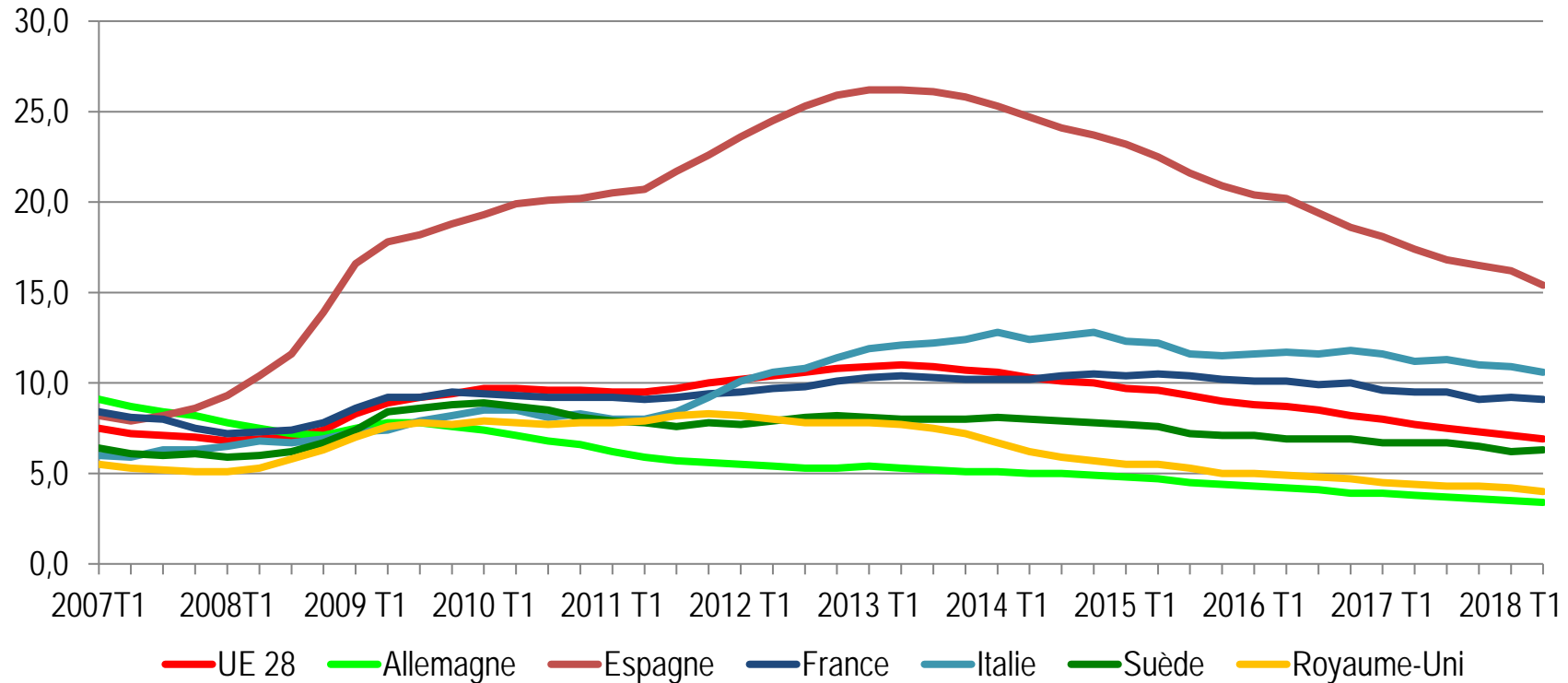
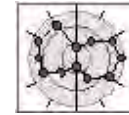


Le taux de sous-emploi est la part des personnes actives occupées au sens du BIT qui remplissent l'une des conditions suivantes :

- elles travaillent à temps partiel, souhaitent travailler davantage et sont disponibles pour le faire, qu'elles recherchent activement un emploi ou non ;
- elles travaillent à temps partiel (et sont dans une situation autre que celle décrite ci-dessus) ou à temps complet, mais ont travaillé moins que d'habitude pendant une semaine de référence en raison de chômage partiel (chômage technique) ou mauvais temps.

# Chômage

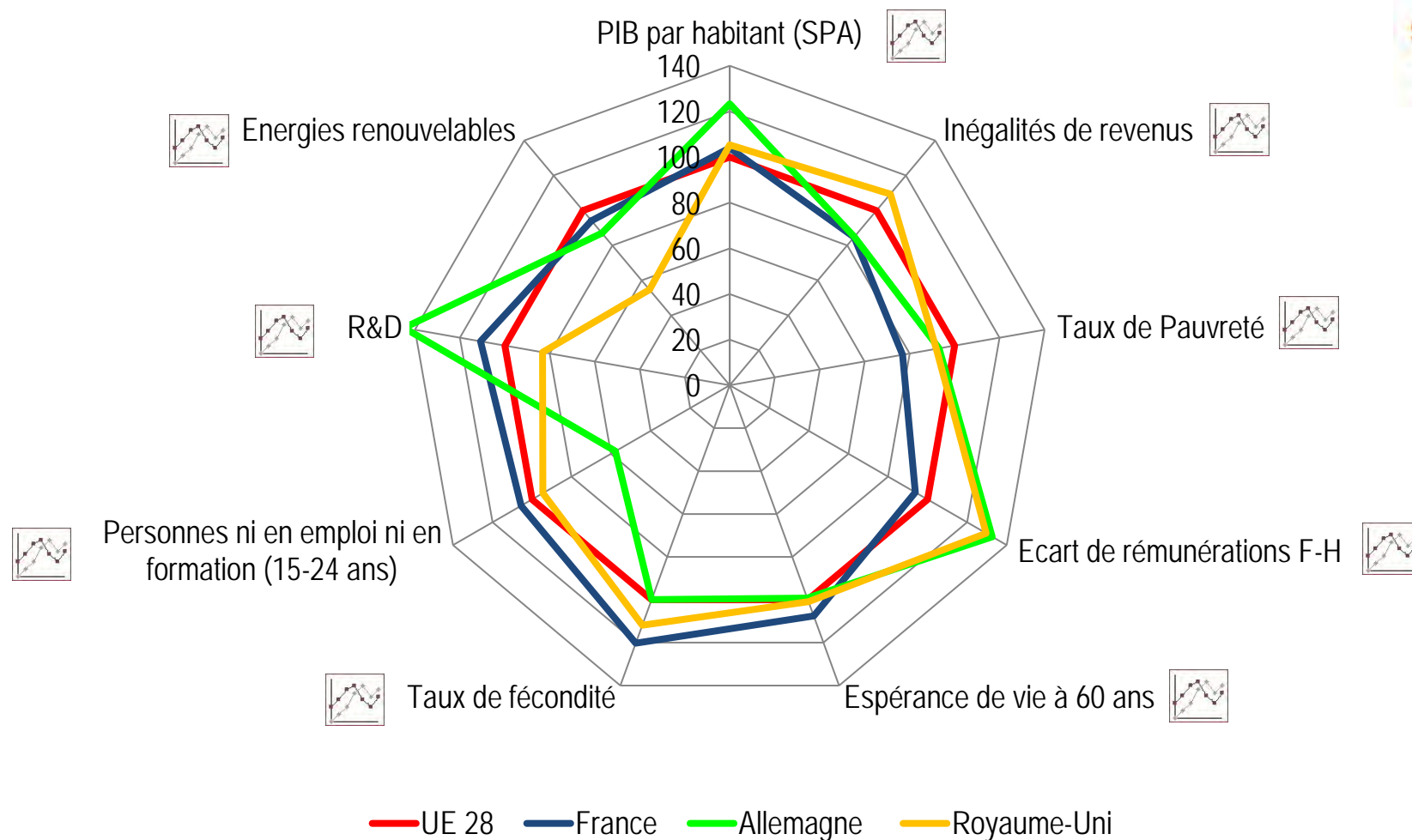
(En % de la population de 15 à 64 ans)



Le taux de chômage est le pourcentage de chômeurs dans la population active (actifs occupés + chômeurs). En application de la définition internationale adoptée en 1982 par le Bureau international du travail (BIT), un chômeur est une personne en âge de travailler (15 ans ou plus) qui répond simultanément à trois conditions :

- être sans emploi, c'est à dire ne pas avoir travaillé au moins une heure durant une semaine de référence ;
- être disponible pour prendre un emploi dans les 15 jours ;
- avoir cherché activement un emploi dans le mois précédent ou en avoir trouvé un qui commence dans moins de trois mois.

## Tableau de bord annuel (base 100 = moyenne de l'UE28)

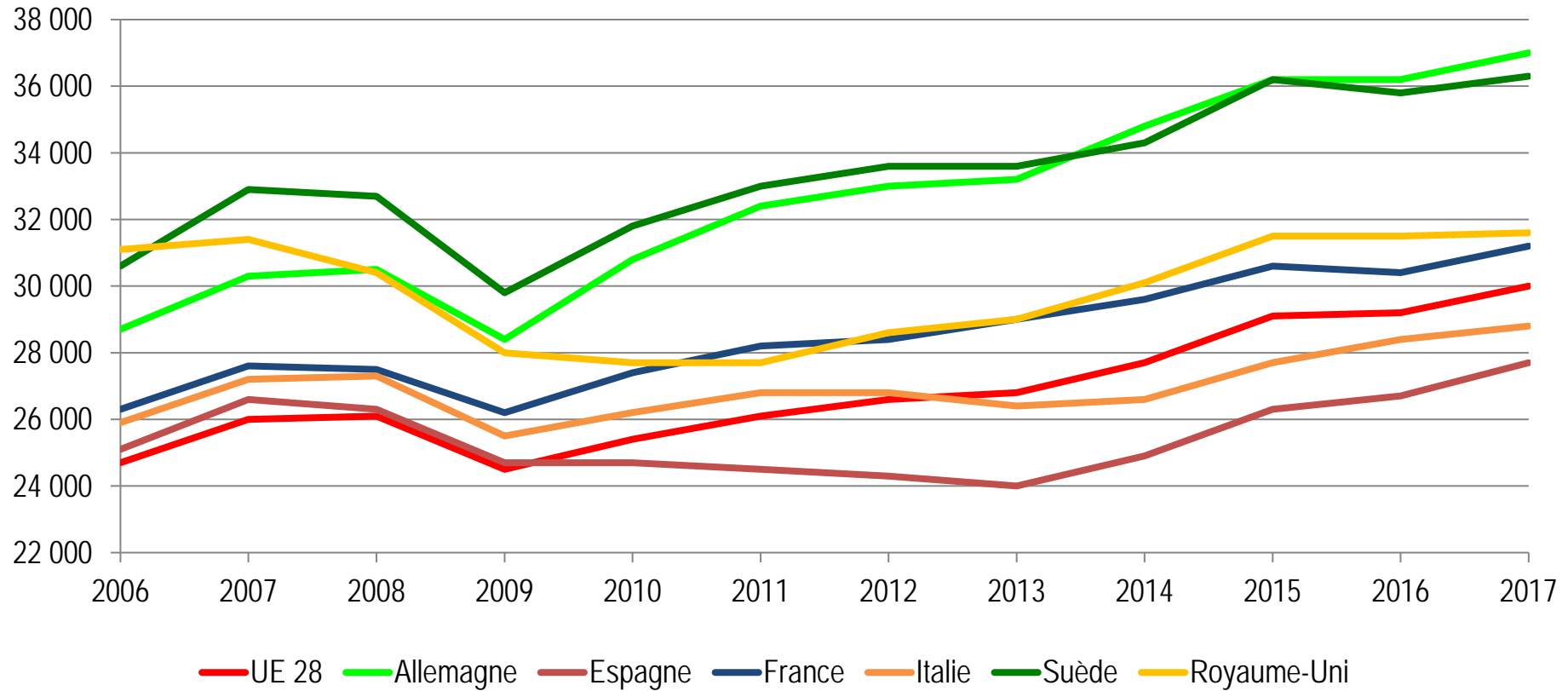
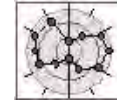


Les données relatives à l'Espagne, l'Italie et la Suède sont disponibles en cliquant sur le symbole  situé près de chaque indicateur.



# PIB par habitant (en SPA)

(population entière)

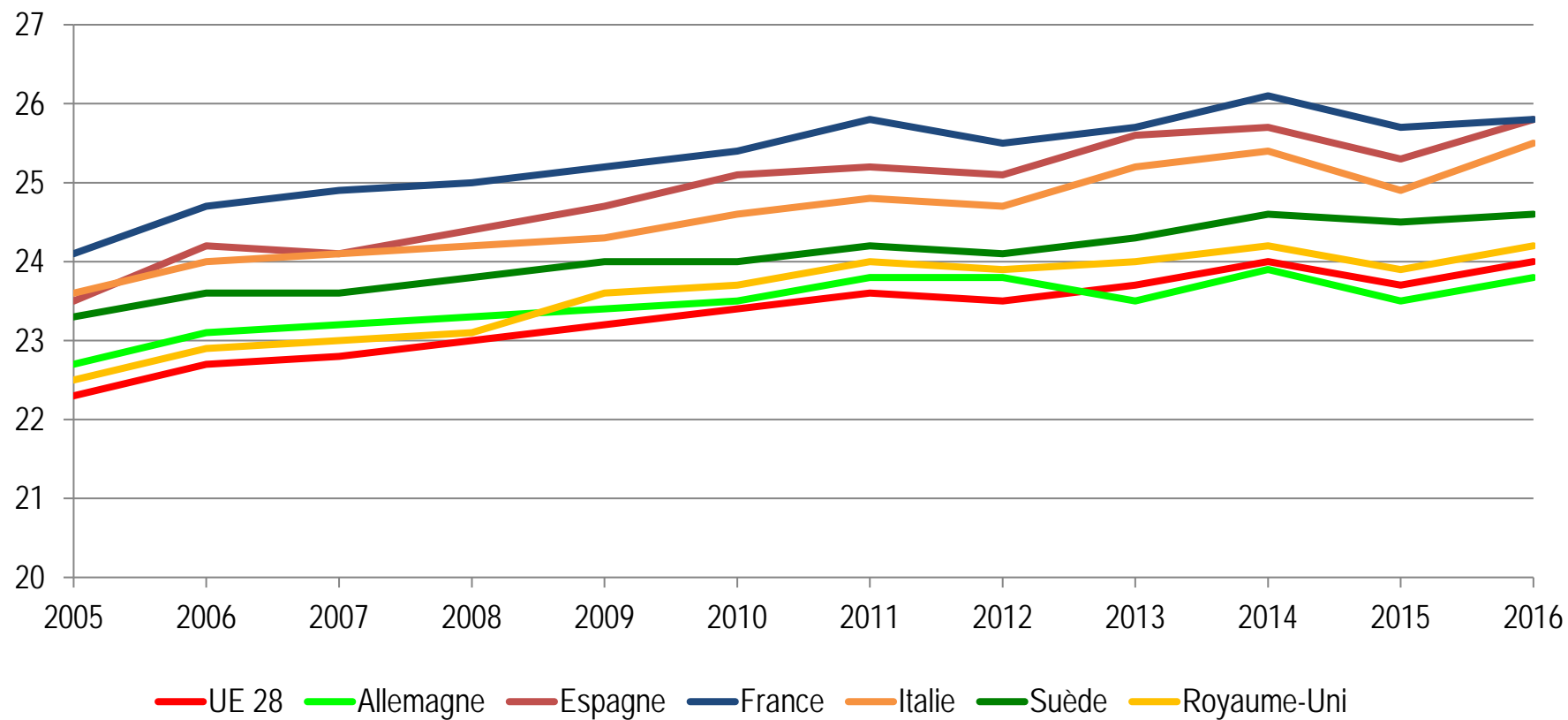
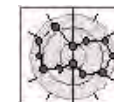


Le produit intérieur brut (PIB) est une mesure de l'activité économique. Il est défini comme la valeur de tous les biens et services produits moins la valeur des biens et services utilisés pour leur création.

Le standard de pouvoir d'achat (SPA) est une unité monétaire artificielle qui élimine les différences de niveaux de prix entre les pays. Ainsi, un SPA permet d'acheter le même volume de biens et de services dans tous les pays. Cette unité permet des comparaisons en volume significatives des indicateurs économiques entre les pays.

# Espérance de vie à 60 ans

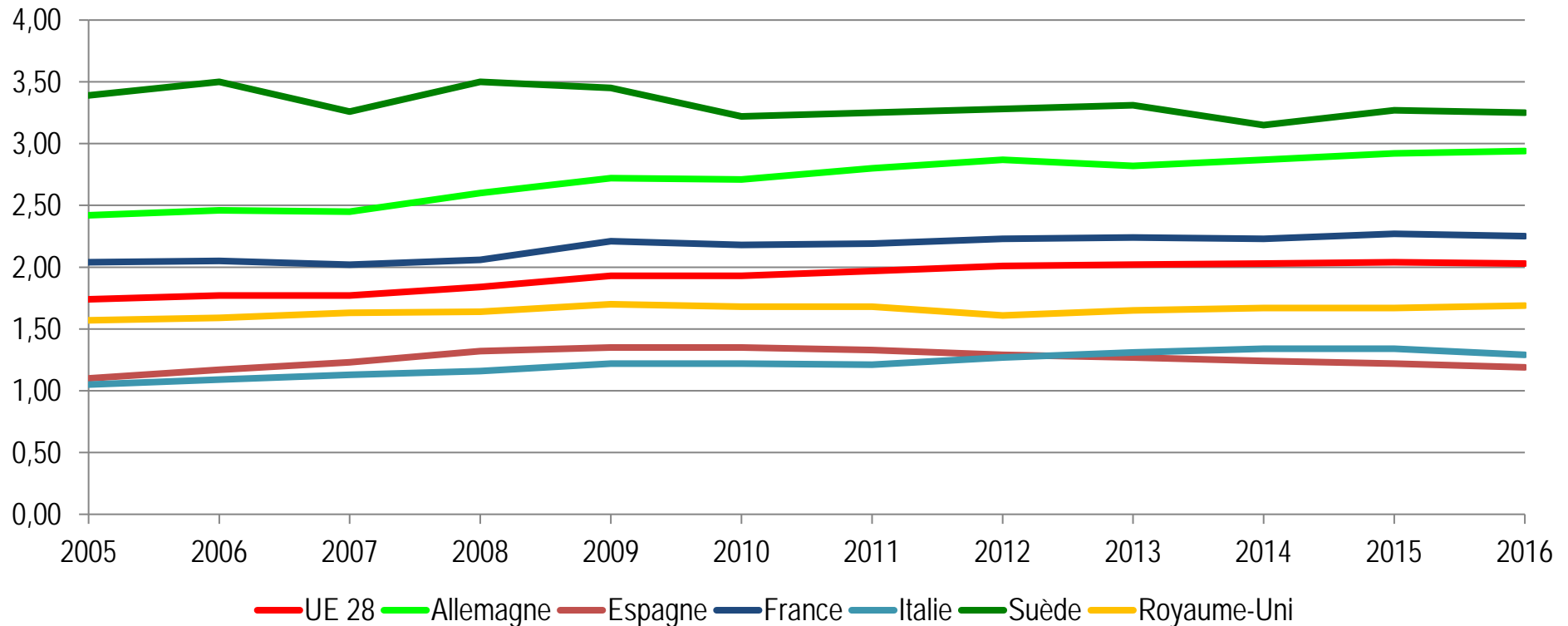
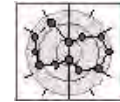
(population entière)



Elle représente le nombre moyen d'années restant à vivre pour une génération fictive de 60 ans qui aurait, à chaque âge, la probabilité de décéder observée cette année-là. Autrement dit, c'est le nombre moyen d'années restant à vivre au-delà de 60 ans dans les conditions de mortalité par âge de l'année considérée.

# Recherche et développement

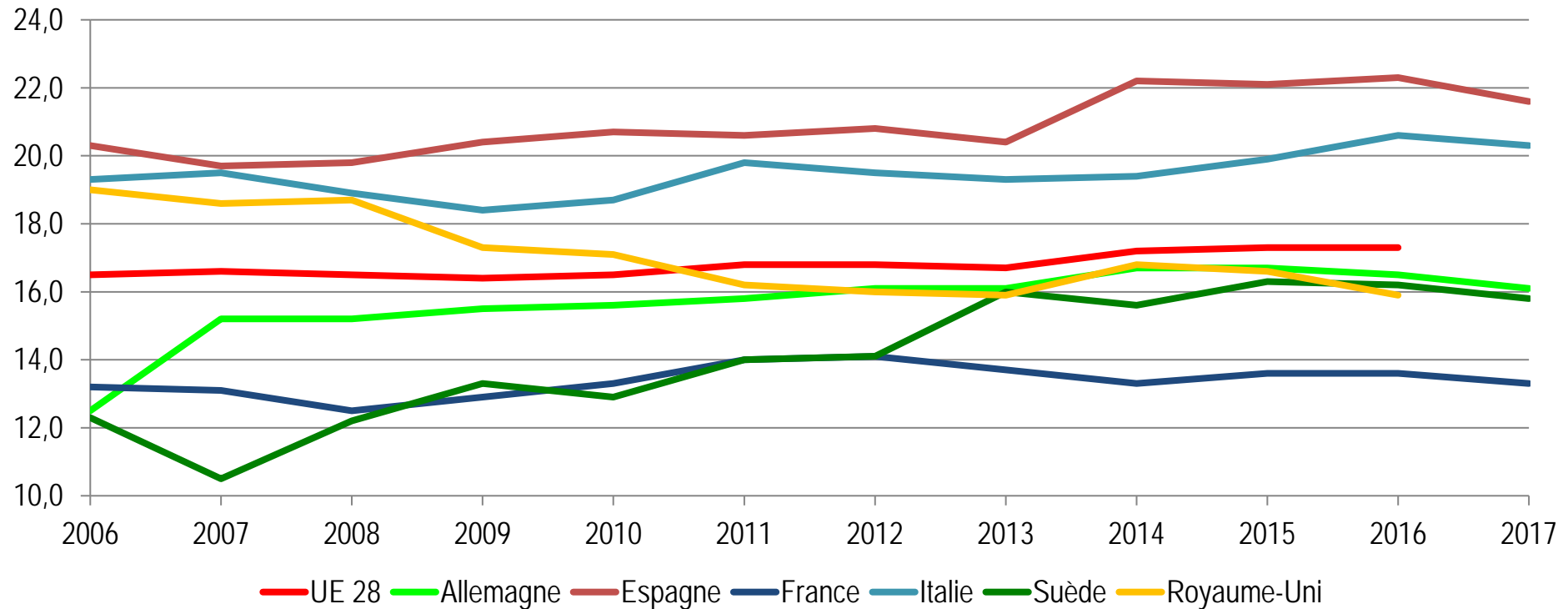
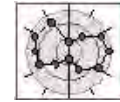
Dépense totale pour la Recherche et le Développement (% du PIB)



Rapport de la dépense intérieure de recherche et développement (DIRD) au produit intérieur brut (PIB). La DIRD correspond aux travaux de recherche et développement (R&D) exécutés sur le territoire national quelle que soit l'origine des fonds. Une partie est exécutée par les administrations, l'autre par les entreprises. Elle comprend les dépenses courantes (masse salariale des personnels de R&D et dépenses de fonctionnement) et les dépenses en capital (achats d'équipements nécessaires à la réalisation des travaux internes à la R&D et opérations immobilières réalisées dans l'année).

# Pauvreté

Pourcentage de personnes dont les revenus après transferts sociaux sont inférieurs à 60 % du revenu médian

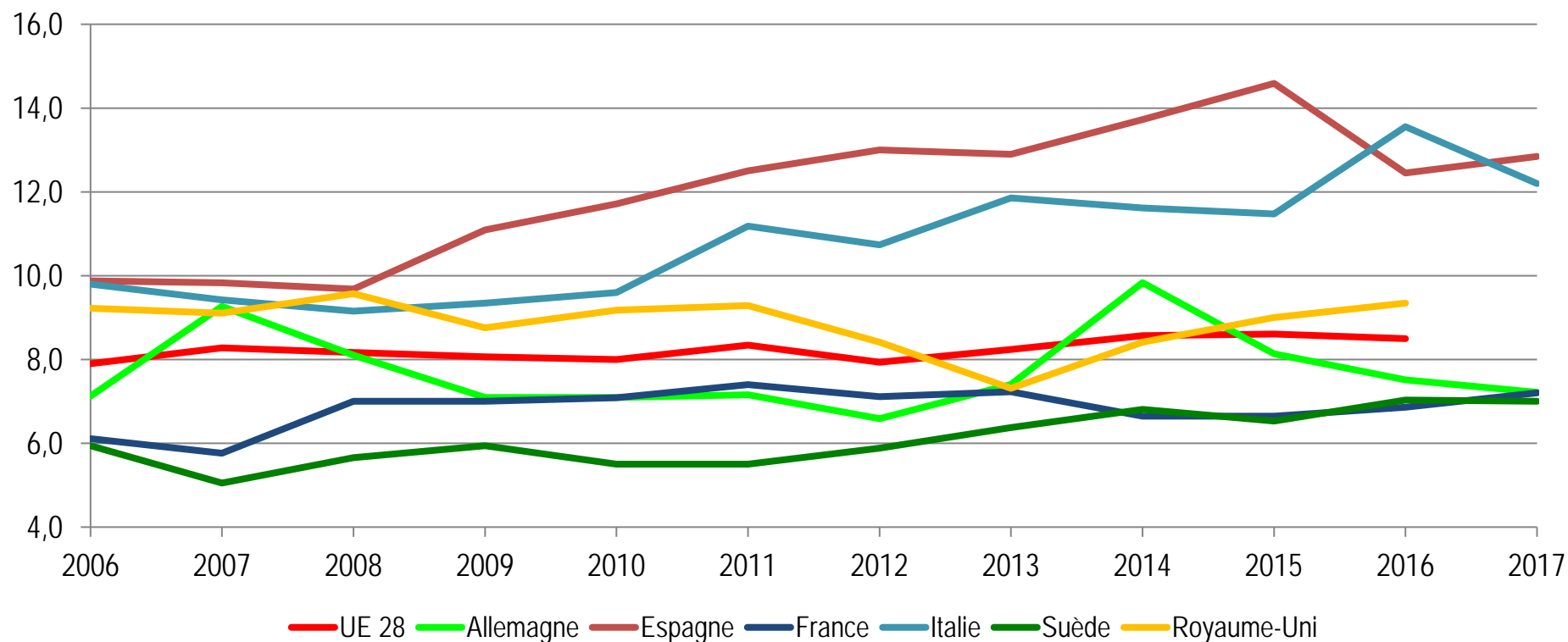
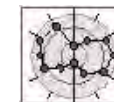


Proportion de personnes dont le revenu disponible se situe en-dessous du seuil de risque de pauvreté, fixé à 60 % du revenu disponible médian national (après transferts sociaux).

Le taux de pauvreté d'Eurostat est calculé grâce aux données récoltées avec une enquête européenne annuelle sur les revenus et les conditions de vie. Cette enquête est déclinée dans chaque pays de l'Union. Dans l'enquête d'une année donnée, les informations sur les revenus, qui sont communiquées par les ménages, sont celles de l'année précédente. Ainsi, pour la plupart des pays, le taux de pauvreté et les inégalités de revenus 2014 sont basées sur les revenus des ménages de 2013. D'autres méthodes et enquêtes sont mobilisées par l'INSEE pour calculer le taux de pauvreté, c'est pourquoi il peut y avoir des écarts entre les données fournies par Eurostat et l'Insee, mais qui tendent à se réduire au fil du temps.

# Inégalités de revenus

Rapport de la masse des 10 % de revenus les plus élevés sur les 10 % les plus faibles

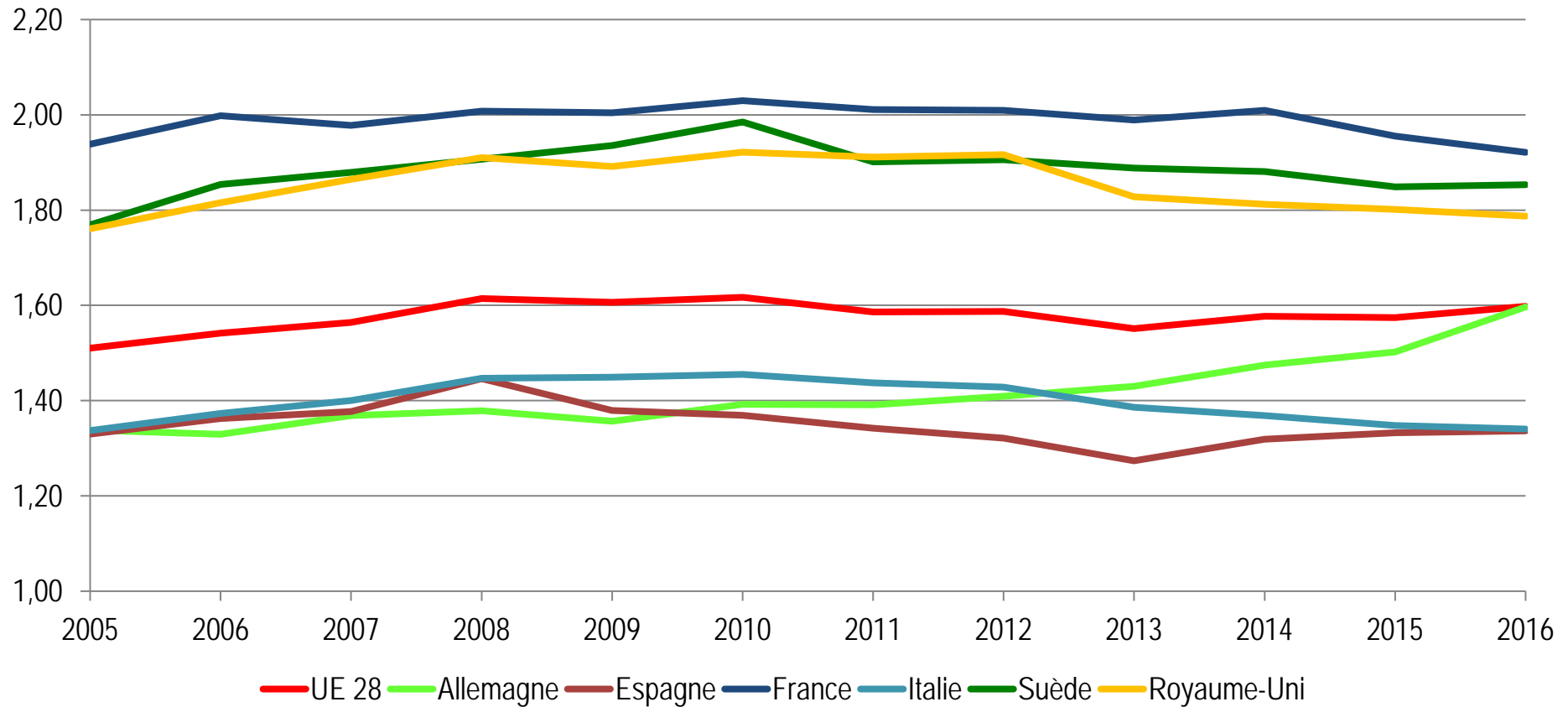
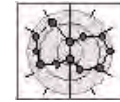


Rapport entre la part du revenu disponible total perçu par les 10 % de la population ayant le revenu le plus élevé et la part du revenu disponible total perçu par les 10 % de la population ayant le revenu le plus bas.  
Il est calculé grâce aux données récoltées avec une enquête européenne annuelle sur les revenus et les conditions de vie. Cette enquête est déclinée dans chaque pays de l'Union. Dans l'enquête d'une année donnée, les informations sur les revenus, qui sont communiquées par les ménages, sont celles de l'année précédente. Ainsi, pour la plupart des pays, les inégalités de revenus 2014 sont basées sur les revenus des ménages de 2013. D'autres méthodes et enquêtes sont mobilisées par l'INSEE pour calculer ce rapport, c'est pourquoi il peut y avoir des écarts entre les données fournies par Eurostat et l'Insee, mais qui tendent à se réduire au fil du temps.

Source Eurostat  
Mise à jour : octobre 2018

# Fécondité

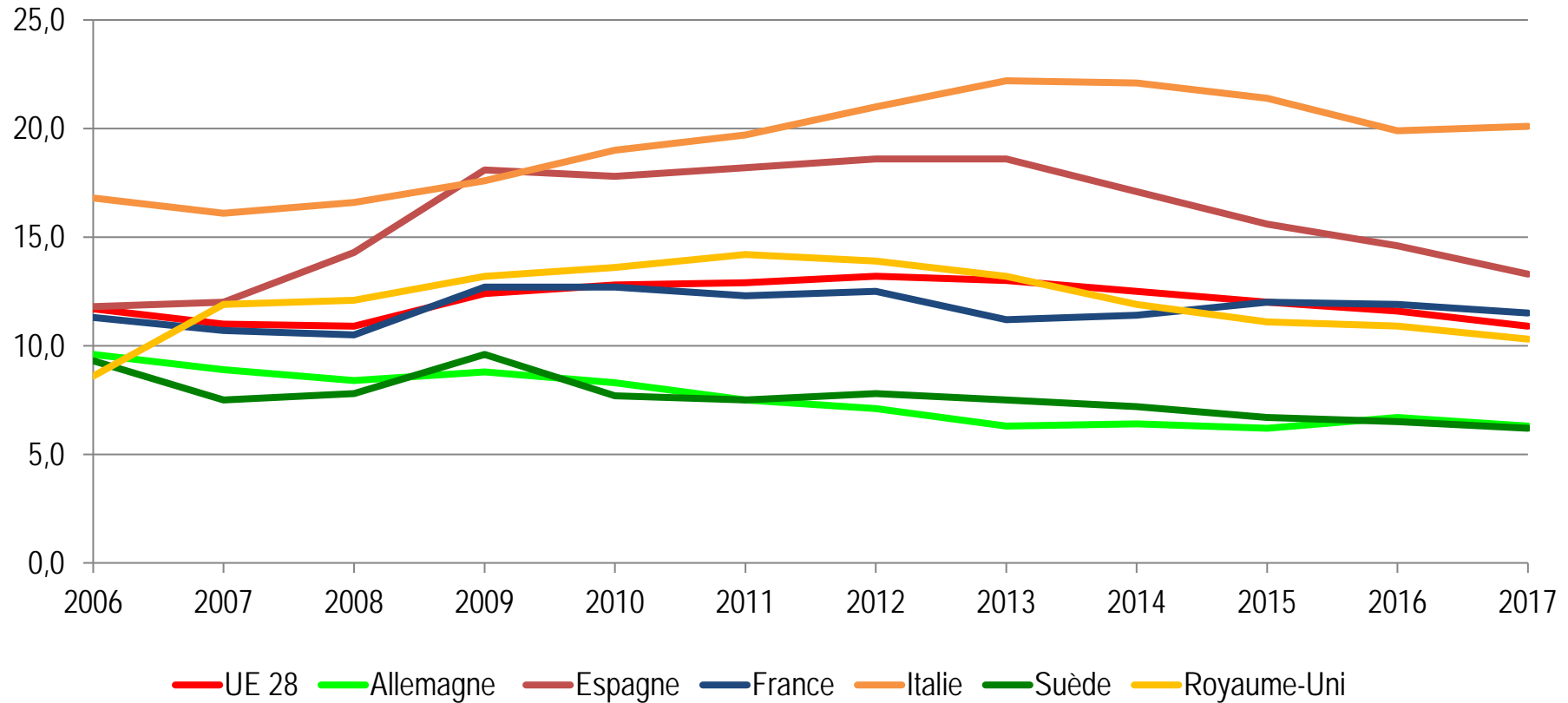
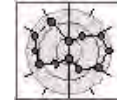
Nombre moyen d'enfants nés vivants d'une femme pendant sa vie



Le taux de fécondité est le rapport du nombre de naissances vivantes de l'année à l'ensemble de la population féminine en âge de procréer (par convention : nombre moyen des femmes de 15 à 50 ans sur l'année).

# Education

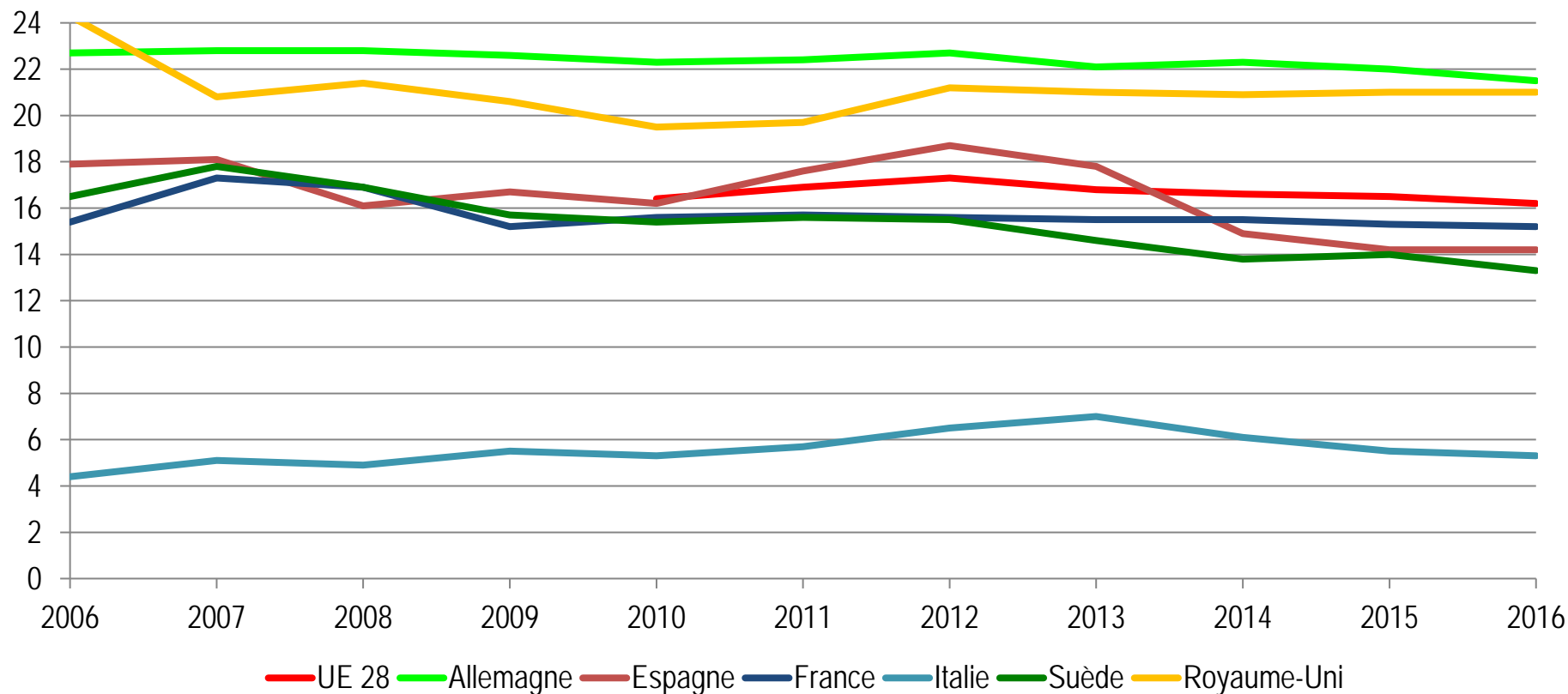
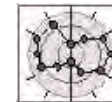
Taux de jeunes ne travaillant pas et ne suivant ni études ni formation (NEET), tranche d'âge 15-24 ans



Pourcentage des jeunes âgés de 15 à 24 ans qui satisfont les deux conditions suivantes :  
- ils ne sont pas employés (c.à.d. au chômage ou bien inactifs selon la définition du Bureau International du Travail)  
- ils n'ont pas suivi d'enseignement ou de formation dans les quatre semaines précédant l'enquête.  
Les données sont exprimées en pourcentage de la population totale de la même tranche d'âge.

# Ecart de rémunérations Femmes-Hommes

(en % de la rémunération des hommes - entreprises de plus de 10 salariés)

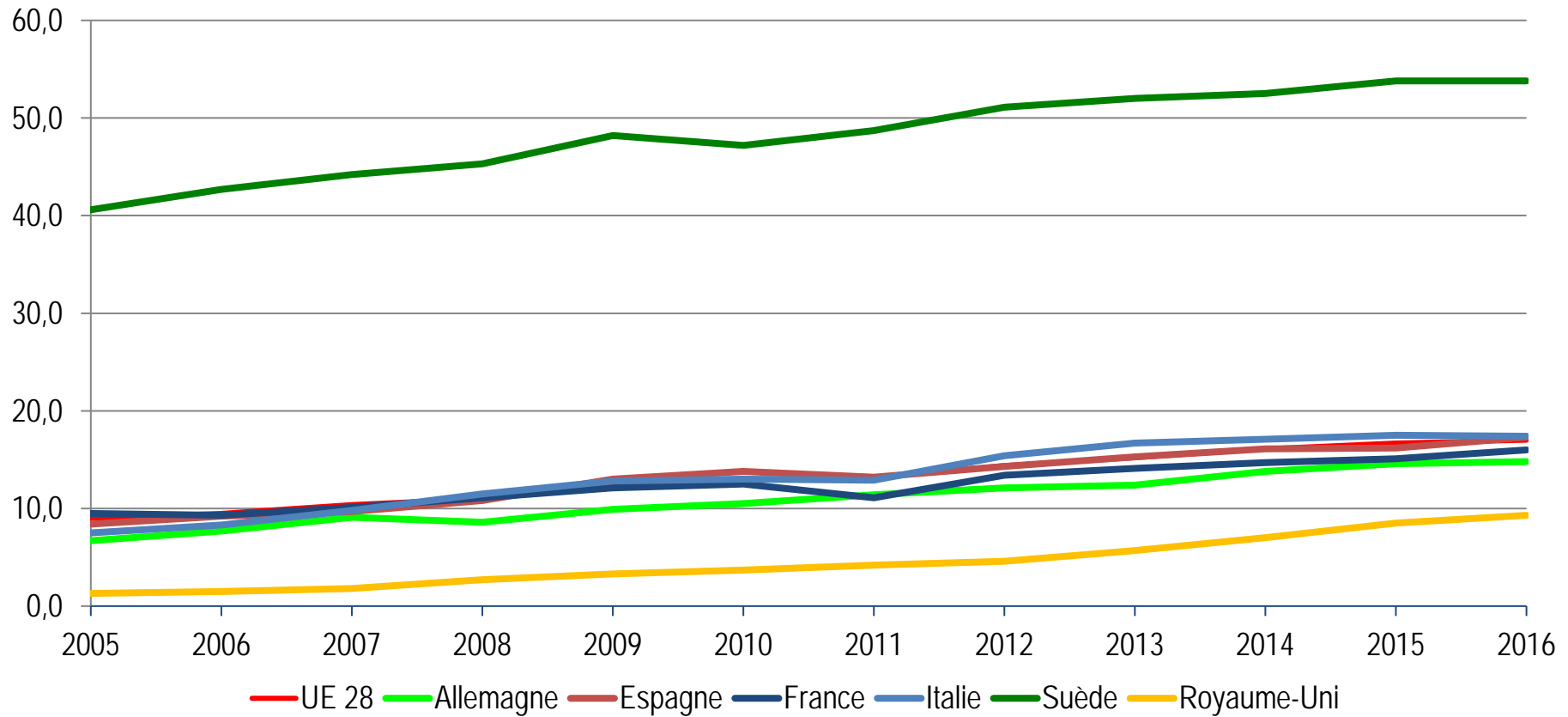
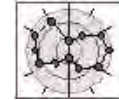


L'écart de rémunération non ajusté entre hommes et femmes représente la différence entre l'écart de la rémunération horaire brute moyenne des hommes salariés et des femmes salariées en pourcentage de la rémunération horaire brute moyenne des hommes salariés. La population comprend tous les salariés des entreprises, occupant 10 salariés et plus.



# Energies renouvelables

Energies renouvelables/consommation finale brute d'énergie (%)



Part des énergies renouvelables dans la consommation finale brute d'énergie (en %).

Source Eurostat  
Mise à jour : octobre 2018